



Схема укладки металлочерепицы МОРЕНО (MORENO)

Общие требования к монтажу

01



- Монтаж металлочерепицы выполняется **справа ← налево**.
- Укладка листов осуществляется с формированием **замкового перекрытия**.
- Листы должны быть **выровнены** по карнизному и торцевому свесу перед окончательным креплением.
- Верхние листы должны **плотно прилегать** к нижним по линии выштамповки, обеспечивая герметичность замкового соединения.

02

Правила вкручивания саморезов



- Саморезы должны вкручиваться строго **перпендикулярно** обрешётке.
- Вкручивание под углом не допускается.
- Саморез должен обеспечивать **плотное прилегание** листа, **без зазоров**.
- Необходимо контролировать **степень сжатия** уплотнительной прокладки:
 - недостаточное сжатие – риск протечек;
 - чрезмерное сжатие – снижение срока службы прокладки и возможные протечки.

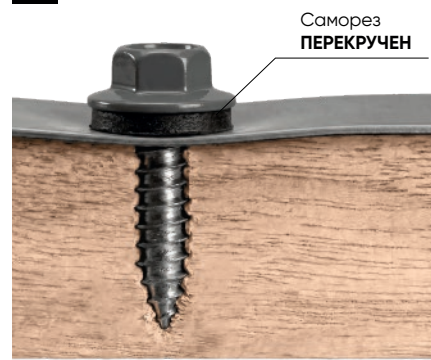
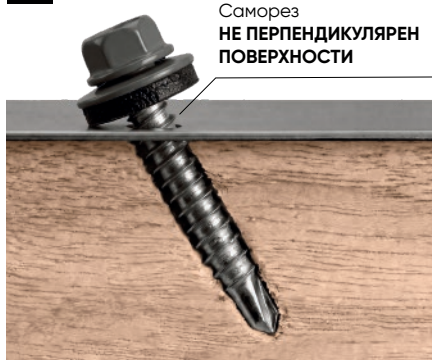
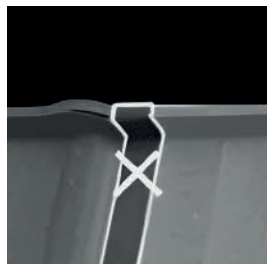




Схема укладки металлочерепицы МОРЕНО (MORENO)

Ограничения по креплению саморезов для металлочерепицы МОРЕНО (листовая и модульная)

2.1



- **ЗАПРЕЩАЕТСЯ** закручивать саморезы в обрешётку в зоне замкового соединения (нахлёста листов), так как это может привести к нарушению герметичности и деформации замка (показано в схеме 1).

- Допустимые точки крепления саморезов к обрешётке, а также в зоне замкового соединения, приведены на схемах и описаны в соответствующих разделах настоящей инструкции.

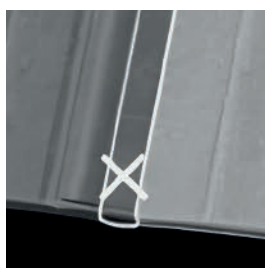
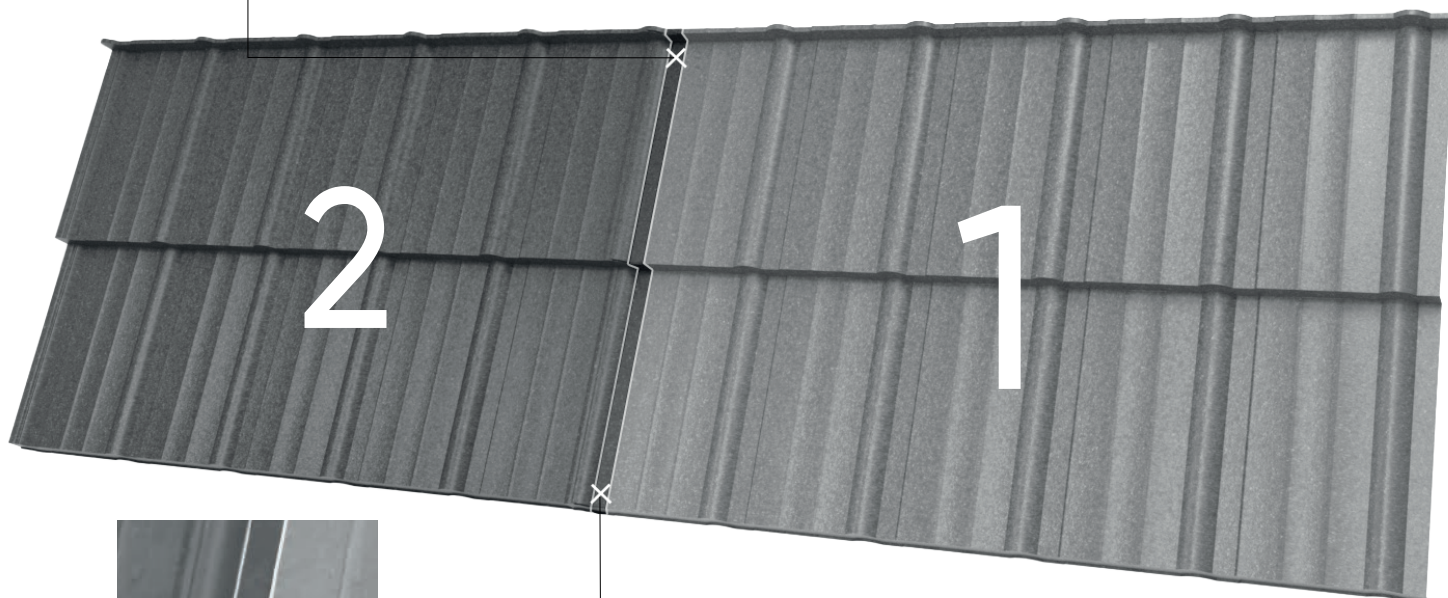


схема 1

03

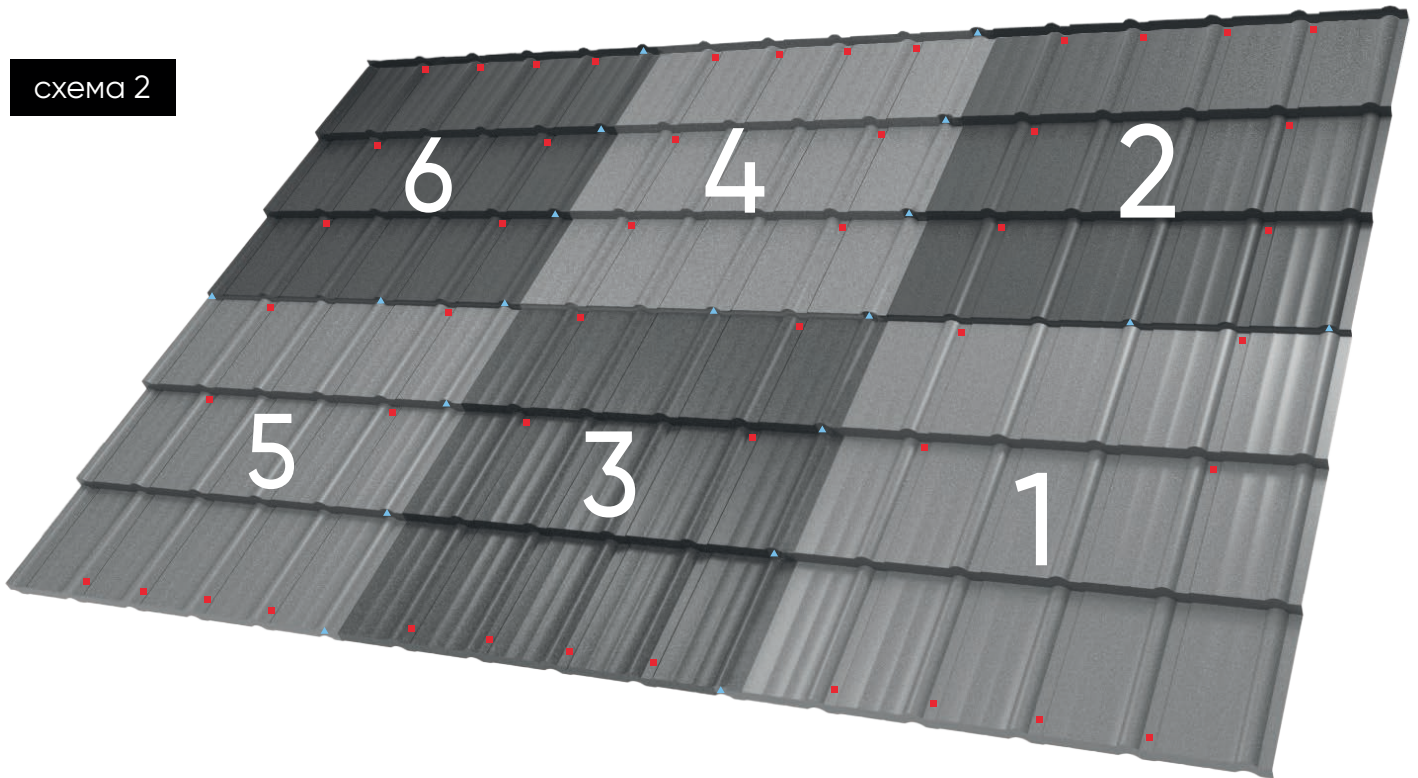
Порядок укладки листов «справа ← налево»
(схема 2 на стр. 3). (При длине листов
металлочерепицы меньше длины ската)

*Вынос листа металлочерепицы относительно карнизного свеса составляет около **50 мм**.
(Рекомендуется использовать: Планка карнизная 95*100 NG. Возможно использование:
Планка карнизная М-образная, крепление метизов согласно «модульной» и без выноса
относительно карнизного свеса).



Схема укладки металлочерепицы МОРЕНО (MORENO)

схема 2



■ Крепление к обрешётке
(металл → дерево)

▲ Крепление замкового
соединения (металл → металл)

Последовательность укладки



1. Уложить и выровнять лист №1 по карнизному и торцевому свесу.
2. Уложить лист №2 поверх листа №1 с формированием замкового соединения. **(Перед креплением замкового соединения, панель следует прижать и далее произвести стяжку).**
3. Выполнить временную фиксацию листа №2 одним саморезом в верхней части (в районе конька).
4. Выровнять листы №1 и №2 и скрепить их между собой саморезами в зоне замкового соединения.
5. Уложить лист №3 слева на лист №1, сформировав замковое соединение.
6. Уложить лист №4 на лист №3, формируя единый монтажный блок.
После формирования монтажного блока:
 - выполнить окончательное выравнивание по карнизному свесу;
 - произвести полное крепление листов к обрешётке в обозначенных местах **(ЗАПРЕЩАЕТСЯ закручивать саморезы в обрешётку в зоне замкового соединения (нахлёста листов), так как это может привести к нарушению герметичности и деформации замка).**
7. Дальнейшую укладку листов (№5, №6 и последующих) выполнять аналогично, соблюдая направление монтажа справа налево и снизу вверх.

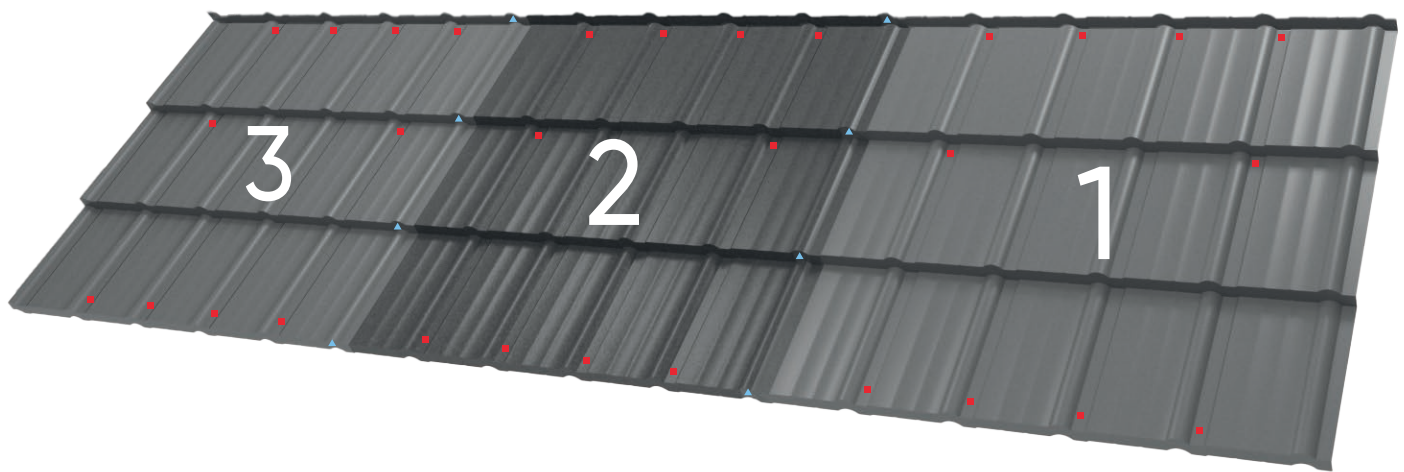


Схема укладки металлочерепицы МОРЕНО (MORENO)

Порядок укладки листов «справа ← налево»
(схема 3). (При длине листов металлочерепицы,
равной длине ската)

3.1

*Вынос листа металлочерепицы относительно карнизного свеса составляет около **50 мм**. (Рекомендуется использовать: Планка карнизная 95*100 NG. Возможно использование: Планка карнизная М-образная, крепление метизов согласно «модульной» и без выноса относительно карнизного свеса).



■ Крепление к обрешётке
(металл → дерево)

▲ Крепление замкового
соединения (металл → металл)

схема 3



Последовательность укладки

1. Уложить и предварительно выровнять лист №1 по карнизному и торцевому свесу. Лист закрепить одним саморезом у карниза и временно зафиксировать в верхней части (в районе конька).
2. Уложить лист №2 слева на лист №1, сформировав замковое соединение. **(Перед креплением замкового соединения, панель следует прижать и далее произвести стяжку).**
3. Уложить лист №3 слева от листа №2, формируя единый монтажный блок. В результате должен получиться правильный прямоугольный блок из нескольких листов, скреплённых между собой. Листы должны быть соединены с минимальной фиксацией (временными саморезами). Необходимо контролировать отсутствие отклонений от линии карниза. При необходимости выкрутить временные саморезы и откорректировать положение листов.
4. После формирования монтажного блока и выравнивания, выполнить окончательное крепление листов к обрешётке. **(ЗАПРЕЩАЕТСЯ закручивать саморезы в обрешётку в зоне замкового соединения (нахлёста листов), так как это может привести к нарушению герметичности и деформации замка).**
5. Дальнейшую укладку листов выполнять аналогично, соблюдая направление монтажа справа налево.



Схема укладки металлочерепицы МОРЕНО (MORENO)

Схема укладки и крепление металлочерепицы МОРЕНО (модульная)

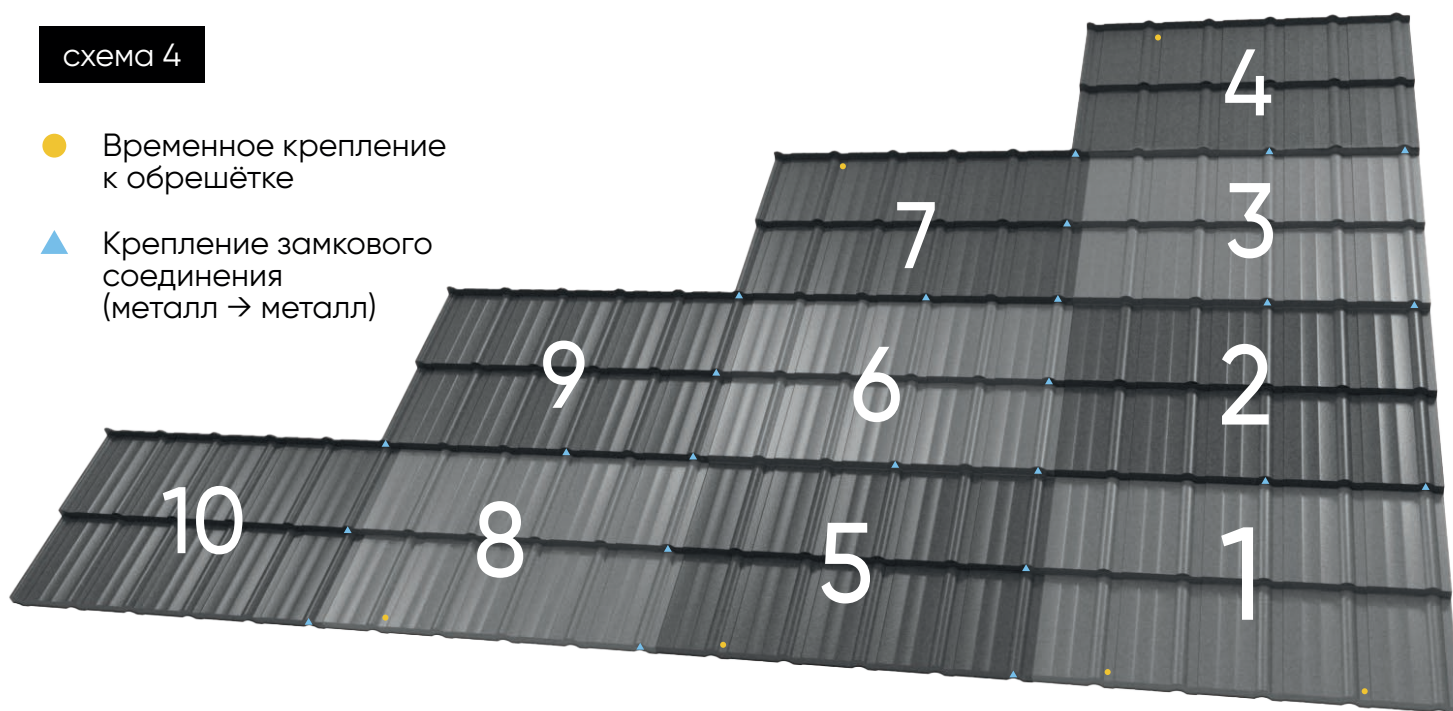
Порядок укладки Модулей «справа ← налево» (схема 4)

3.2

*Вынос листа металлочерепицы относительно карнизного свеса не требуется (Использование: Планка карнизная М-образная).

схема 4

- Временное крепление к обрешётке
- ▲ Крепление замкового соединения (металл → металл)



Последовательность монтажа

1. Уложить модуль №1, выровнять его по карнизному и торцевому свесу. Выполнить временное крепление к обрешётке (обозначено жёлтым ● на схеме).
2. Последовательно укладывать последующие модули согласно схеме:
 - выполнять временную фиксацию (обозначено жёлтым);
 - стягивать замковые соединения саморезами (обозначены синим ▲ на схеме) **(Перед креплением замкового соединения, панель следует прижать и далее произвести стяжку).**
3. После формирования монтажного блока:
 - выкрутить весь временный крепёж (обозначено жёлтым);
 - оставить один фиксирующий саморез на крайнем модуле у торцевого свеса (модуль №1).



Схема укладки металлочерепицы МОРЕНО (MORENO)

4. Выполнить окончательное выравнивание монтажного блока по карнизному свесу.

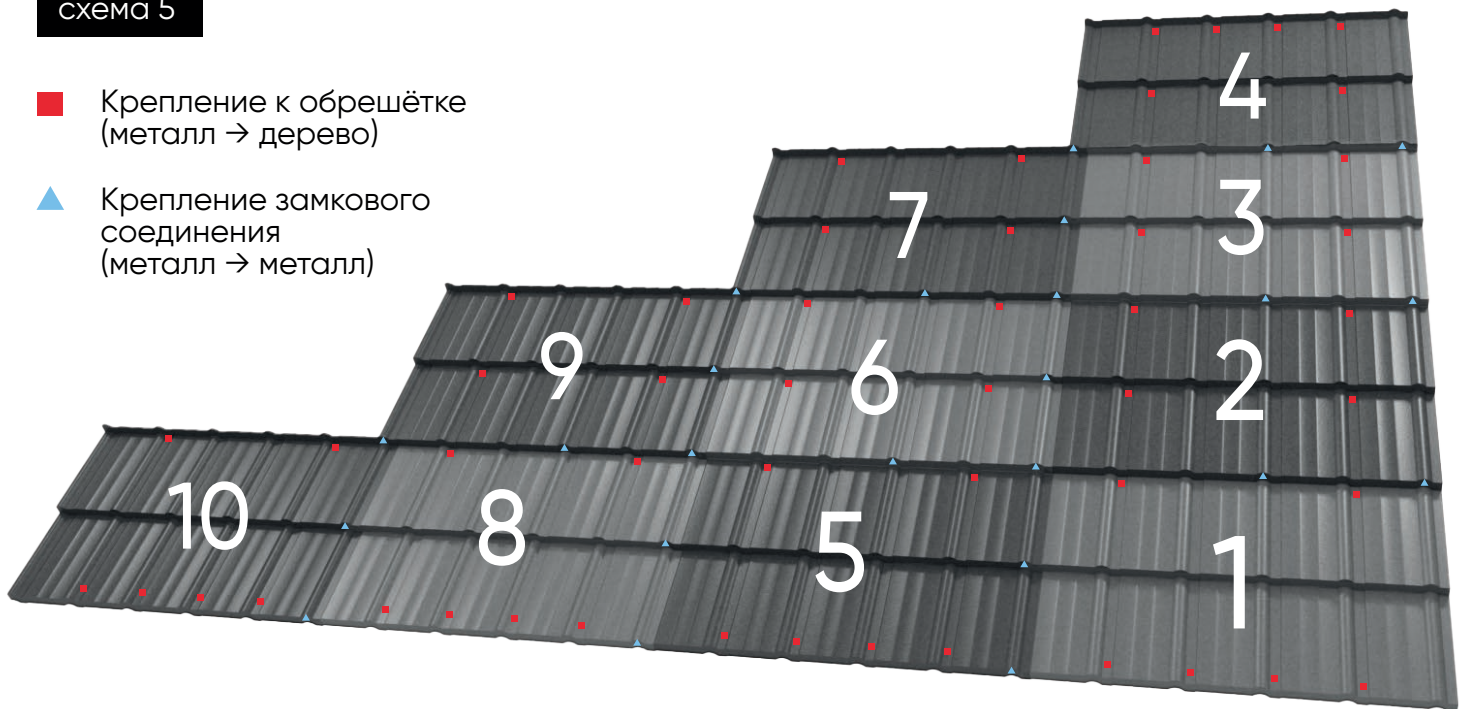
5. Произвести:

- окончательное крепление модулей к обрешётке (**ЗАПРЕЩАЕТСЯ** закручивать саморезы в обрешётку в зоне замкового соединения (нахлёста листов), так как это может привести к нарушению герметичности и деформации замка);
- окончательную фиксацию замковых соединений (в соответствии со схемой 5).

схема 5

■ Крепление к обрешётке
(металл → дерево)

▲ Крепление замкового
соединения
(металл → металл)



Дальнейший монтаж:

Укладку последующих модулей выполнять аналогично, соблюдая направление монтажа и требования к креплению.

Крепление металлочерепицы

04

Саморезы
кровельные TORX



1. КРЕПЛЕНИЕ К ОБРЕШЁТКЕ (МЕТАЛЛ → ДЕРЕВО)
(обозначено красным ■ на схеме)

- Саморезы: **4,8×29 TORX** или **4,8×35**;
- Обрешётка: доска **100×25** или **100×32**;
- **Назначение:** крепление листов металлочерепицы к основанию.

Схема укладки металлочерепицы МОРЕНО (MORENO)

Саморез кровельный
ПО ДЕРЕВУ



Саморез кровельный
ПО МЕТАЛЛУ



2. КРЕПЛЕНИЕ ЗАМКОВОГО СОЕДИНЕНИЯ (МЕТАЛЛ → МЕТАЛЛ) (обозначено синим ▲ на схеме)

- Саморезы: **4,8×29 TORX, 4,8×35** или **5,5×19**;
- **НАЗНАЧЕНИЕ:** стягивание листов в зоне замкового перекрытия;
- **ОБЕСПЕЧИВАЕТ:**
 - герметичность соединения;
 - пространственную жёсткость покрытия.

3. НОРМА РАСХОДА КРЕПЕЖА

- Средний расход саморезов: **8 шт./м² (Листовая)**;
- Средний расход саморезов: **10 шт. (Модульная)**.

Включает:

- крепление к обрешётке (металл → дерево);
- крепление замковых соединений (металл → металл).

05

Общие требования к резке тонколистового металла

Резка листовой или модульной металлочерепицы должна выполняться инструментом, не повреждающим цинковое и полимерное покрытие, с предотвращением перегрева металла в зоне реза.

✓ ДОПУСКАЕТСЯ использовать:

- ручные ножницы по металлу;
- электрические ножницы по металлу;
- высечные (пуансонные) ножницы;
- сабельные пилы с полотнами для тонколистового металла;
- ручные гильотинные ножницы.



ЗАПРЕЩАЕТСЯ использовать:

- углошлифовальные машины (болгарки) с абразивными отрезными кругами;
- абразивные диски и иные инструменты, вызывающие перегрев и выгорание защитных покрытий.

После резки НЕОБХОДИМО:

- удалить металлическую стружку и абразивную пыль с поверхности;
- при необходимости обработать линию реза защитным (ремонтным) составом, совместимым с цинковым и полимерным покрытием.

